

2014年11月26日

株式会社やまや

2014年9月期 決算説明資料



宮城県仙台市宮城野区榴岡3丁目4-1

アゼリアヒルズ19階

TEL 022-742-3115(社長室)

FAX 022-742-3100



第1部：2014年度第2四半期実績(連結)

2014年度第2四半期累計実績(連結)

●2014年度第2四半期累計実績(連結)

■ 売上高	794.4億円	(前年同期比	+29.2%)
■ 営業利益	21.3億円	(前年同期比	+52.2%)
■ 経常利益	21.0億円	(前年同期比	+43.4%)
■ 当期純利益	5.3億円	(前年同期比	△40.3%)

※2014年1月より、チムニー株式会社及び
その子会社3社を、連結子会社として連結決算。
※前期比は、前期酒販事業のみ、今期連結での
比較数字です。

単位(百万円)

項目	2013年第2四半期累計		2014年第2四半期累計					
	実績	構成比	当初予想	構成比	実績	構成比	当初 予想比	前期比
売上高	61,507	-	84,000	-	79,440	-	94.6%	129.2%
売上総利益	10,493	17.0%	-	-	25,004	31.5%	-	238.3%
販管費	9,089	14.8%	-	-	22,866	28.8%	-	251.6%
営業利益	1,404	2.3%	2,600	3.1%	2,137	2.7%	82.2%	152.2%
経常利益	1,470	2.4%	2,600	3.1%	2,109	2.7%	81.1%	143.4%
当期純利益	902	1.5%	900	1.1%	539	0.7%	59.9%	59.7%

チムニー(株)決算数値と当社連結時の数値の相違について

単位(百万円)

項目	チムニー(株)決算数値			やまや連結に至る会計処理					やまや 連結 計上数値
	2014年 1~3月 実績	2014年 1~9月 実績	(注①) 2014年 4~9月 実績	(注②) 改装閉店損失 を特別損失よ り営業外費用 へ振替	(注③) チムニー(株) のれん償 却費減算	(注④) チムニー子会社化 によるのれん 償却額加算	(注⑤) 少数株主 利益の計上	(注②~⑤計) 会計処理に よる調整額 合計	
売上高	11,121	34,120	22,998	-	-	-	-	-	22,998
売上総利益	7,396	22,700	15,304	-	-	-	-	-	15,304
販管費	6,701	20,324	13,624	-	△240	321	-	81	13,705
営業利益	694	2,376	1,680	-	240	△321	-	△81	1,599
経常利益	721	2,415	1,693	△45	240	△321	-	△127	1,566
税引前利益	675	2,246	1,569	-	240	△321	-	△81	1,488
法人税等	299	1,014	713	-	-	-	-	-	713
少数株主利益	-	-	-	-	-	-	525	525	525
当期純利益	375	1,232	855	-	240	△321	△525	△606	249

- 注① お手元のチムニー(株)第3四半期決算短信の業績数値(2014年1月~9月)より、第1四半期連結実績(2014年1月~3月)を差引き、当社決算期に合わせ4月~9月の連結実績を連結いたします。
- 注② チムニー(株)では、改装・閉店損失が特別損失に計上されておりますが、当社会計基準に合わせ、営業外費用へ振替を行っております。(営業外費用の増加及び特別損失の減少のため、経常利益のみ△45百万の影響、税引前利益以下には影響なし)
- 注③ チムニー(株)実績には「のれん償却」が含まれておりますが、チムニー株式取得による連結のれん算定時の純資産にはチムニー(株)としての「のれん」を含めておりませんので、チムニー(株)としての「のれん償却」を消去しております。(4月~9月で240百万円)
- 注④ チムニー株式取得による連結のれんが128億円計上され、これを20年均等償却としており、償却額は年間6.4億円となります。(4月~9月で321百万円)
- 注⑤ 当社のチムニー株式持分は52%であるため、48%が少数株主持分となります。このため(注①)のチムニー(株)の四半期純利益855百万円に、(注③)のチムニー(株)のれん償却減算240百万円を加えた1,095百万円の48%である525百万円が少数株主利益に計上されます。

2014年度第2四半期累計実績(セグメント別)

●2014年度第2四半期累計実績(酒販事業)

- 売上高 567.0億円(前年同期比 Δ 7.8%)
- 営業利益 5.3億円(前年同期比 Δ 61.7%)

●2014年度第2四半期累計実績(外食事業)

- 売上高 229.9億円
- 営業利益 15.9億円

※外食事業は2014年1月より開始したため
前年同期との比較はしていません

単位(百万円)

項目	2013年第2四半期累計		2014年第2四半期累計				
	酒販事業		酒販事業			外食事業	
	実績	構成比	実績	構成比	前期比	実績	構成比
売上高	61,507	-	56,700	-	92.2%	22,998	-
売上総利益	10,493	17.0%	9,707	17.1%	92.5%	15,304	66.5%
販管費	9,089	14.8%	9,169	16.2%	100.9%	13,705	59.6%
営業利益	1,404	2.3%	538	0.9%	38.3%	1,599	7.0%

2014年度第2四半期 財務状況(バランスシート)

- 総資産690.6億円 (前期末比△28.0億円)
- 負債441.4億円 (前期末比△34.7億円)
- 純資産249.1億円 (前期末比+6.6億円)

単位(百万円)

	2014年 3月末	2014年 第2四半期末	前期末比
流動資産	27,421	25,395	△2,026
固定資産	44,444	43,668	△776
流動負債	30,196	28,502	△1,694
固定負債	17,423	15,646	△1,777
純資産	24,246	24,915	+669
総資産	71,865	69,064	△2,801

■ 資産に関するポイント

・主な内訳は、現金及び預金68.2億(△14.9億)、商品及び製品136.4億(+4.1億)、有形固定資産193.1億(△3.2億)、のれん123.8億(△5.1億)、差入保証金97.7億(△0.1億)

■ 負債に関するポイント

・主な内訳は、買掛金94.8億(△27億)、短期借入金89億(+21億)、1年内返済予定長期借入金35.7億(+0億)、長期借入金90.1億(△17.6億)

■ 純資産に関するポイント

・利益剰余金130.6億(+1.4億)、少数株主持分24億(+4.7億)、その他(+0.5億)
 ・少数株主損益調整後四半期純利益5.3億
 ・配当金の支払い(前期末1株当たり普通配当14円、記念配当4円)により、1.9億円の減少

2014年度第2四半期 キャッシュ・フローの状況

単位(百万円)

	2013年第2四半期 累計期間	2014年第2四半期 累計期間
営業活動によるキャッシュ・フロー	△466	△172
税金等調整前四半期純利益	1,470	2,031
減価償却費・のれん償却費	633	1,835
運転資金、その他の増減	△1,803	△2,958
法人税等の支払	△766	△1,081
投資活動によるキャッシュ・フロー	△834	△630
固定資産の取得による支出	△612	△522
その他の支出	△222	△108
財務活動によるキャッシュ・フロー	1,038	△687
借入金の増加による収入	1,500	2,126
借入金の返済による支出	△297	△1,790
配当金、その他の支出	△162	△1,022
現金及び現金同等物に係る換算差額	0	0
現金及び現金同等物の増減額	△262	△1,490
現金及び現金同等物の期首残高	3,449	8,293
現金及び現金同等物の四半期末残高	3,187	6,803

■ キャッシュフローに関するポイント

<営業活動によるキャッシュフロー>

- ・税金等調整前四半期純利益20.3億、減価償却費14億
- ・のれん償却費3.2億、仕入債務の減少27億

<投資活動によるキャッシュフロー>

- ・固定資産5.2億、差入保証金2.6億の支払いによる支出7.8億

<財務活動によるキャッシュフロー>

- ・設備投資に伴う割賦債務およびリース債務の支払い7.8億
- ・配当金の支払い1.9億、少数株主への配当金の支払い0.9億
- ・短期借入金の純増21億、長期借入金の返済による支出17.9億

2014年度 業績予想(連結) ※修正後

●2014年度業績予想(修正後)

■ 売上高	1,670億円(前年同期比	+23.1%)
■ 営業利益	60億円(前年同期比	+42.8%)
■ 経常利益	60億円(前年同期比	+40.0%)
■ 当期純利益	20億円(前年同期比	△13.6%)

※2014年1月より、チムニー株式会社及び
その子会社3社を、連結子会社として連結決算。
※前期比は、前期酒販事業のみ、今期連結での
比較数字です。

単位(百万円)

項目	2014年 3月期 実績	2015年 3月期 業績予想	当初予想 からの 修正額	修正率	前年 同期比
売上高	135,658	167,000	△5,000	△2.9%	123.1%
営業利益	4,200	6,000	△1,000	△14.3%	142.8%
経常利益	4,285	6,000	△1,000	△14.3%	140.0%
当期純利益	2,315	2,000	△500	△20.0%	86.4%

(2015年3月期予想セグメント別)

	酒販事業	外食事業
売上高	121,000	46,000
営業利益	2,320	3,680

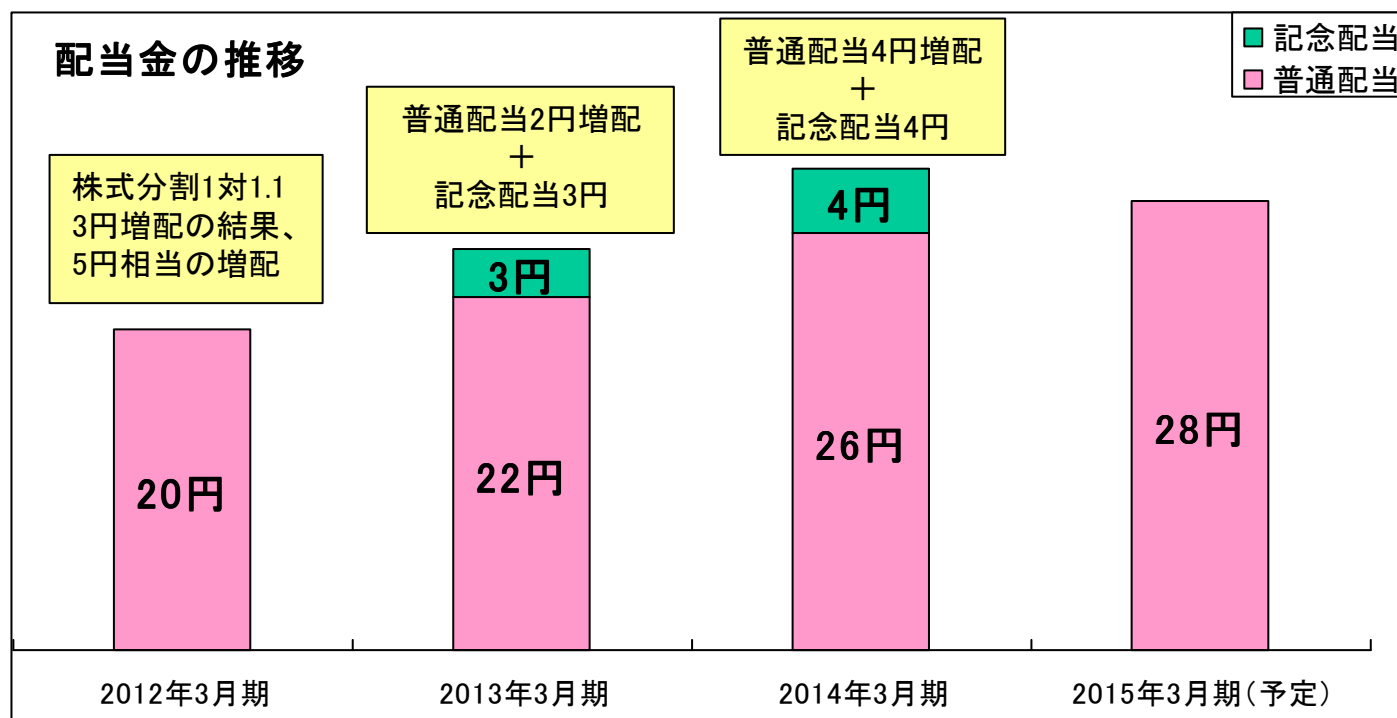
2014年度 業績予想の概要

■ 2014年度 業績予想のポイント

- ・業績予想につきましては、第2四半期までの業績を踏まえ、2014年5月13日の決算発表時に公表した業績予想を修正いたしました。
(2014年11月7日「業績予想の修正に関するお知らせ」参照)
- ・酒販事業通期既存店売上前年比(修正後)95.7%(上期91.5%、下期100.0%)
下期の100.0%は、前年3月度の増税前駆け込み需要の反動を織り込んだ予想(3月度87.5%、10~2月103.1%)となっております。
- ・酒販事業においては、期首目標の新規出店20店舗、既存店活性化30店舗を目指し、R&B(リニューアル&ビルド)によるお客様との接点の質的向上を図ってまいります。
お客様に喜ばれる新しいサービスとして開始した「BYOサービス」(Bring Your Own=ワインボトル持込サービス)の展開拡大を図り、酒販事業と外食事業の協同による相乗効果を最大化してまいります。
- ・外食事業においては、他社との差別化を目指し、漁業等の一次産業、その食材の加工を手がける二次産業、そして店舗等において商品を提供する三次産業までを循環する、飲食業の六次産業化および地産地消に向けた取り組みの強化を継続してまいります。
新規出店を30店舗、改装及び修繕を60店舗による店舗展開とM&Aによる業容拡大を進め、C&B(チェンジ&ビルド)による業態開発と適材適所の店舗展開を進め、店舗の数的拡大と質的向上を目指してまいります。

配当政策について

- 2014年度配当政策は、中間配当(2014年9月末基準)14円、期末配当(2015年3月末基準)14円の年間28円の配当を予定しております。
- 当社は、安定的な配当を継続することが配当政策上重要であると考えております。さらに、企業体質の一層の強化と今後の事業展開に備えるための内部留保の充実を勧奨して、株主への配当を実施していくことを基本方針とし、中間配当と期末配当の年2回の配当を行うことによりしております。



業態(屋号)別店舗数について(2014年9月末現在)

＜酒販事業＞	店舗数	うちダイソー併設店舗数
やまや	270	(22)
業務店・通販	10	
楽市	31	
スピード	2	(2)
びっくり酒店	4	
小計	317	(24)
＜外食事業＞	店舗数	うちFC店舗数
はなの舞	334	(182)
さかなや道場	128	(47)
軍鶏農場	28	
豊丸水産	31	
こだわりやま・チムニー・升屋 等	108	(101)
コントラクト事業	100	
小計	729	(330)
グループ合計店舗数	1,046	

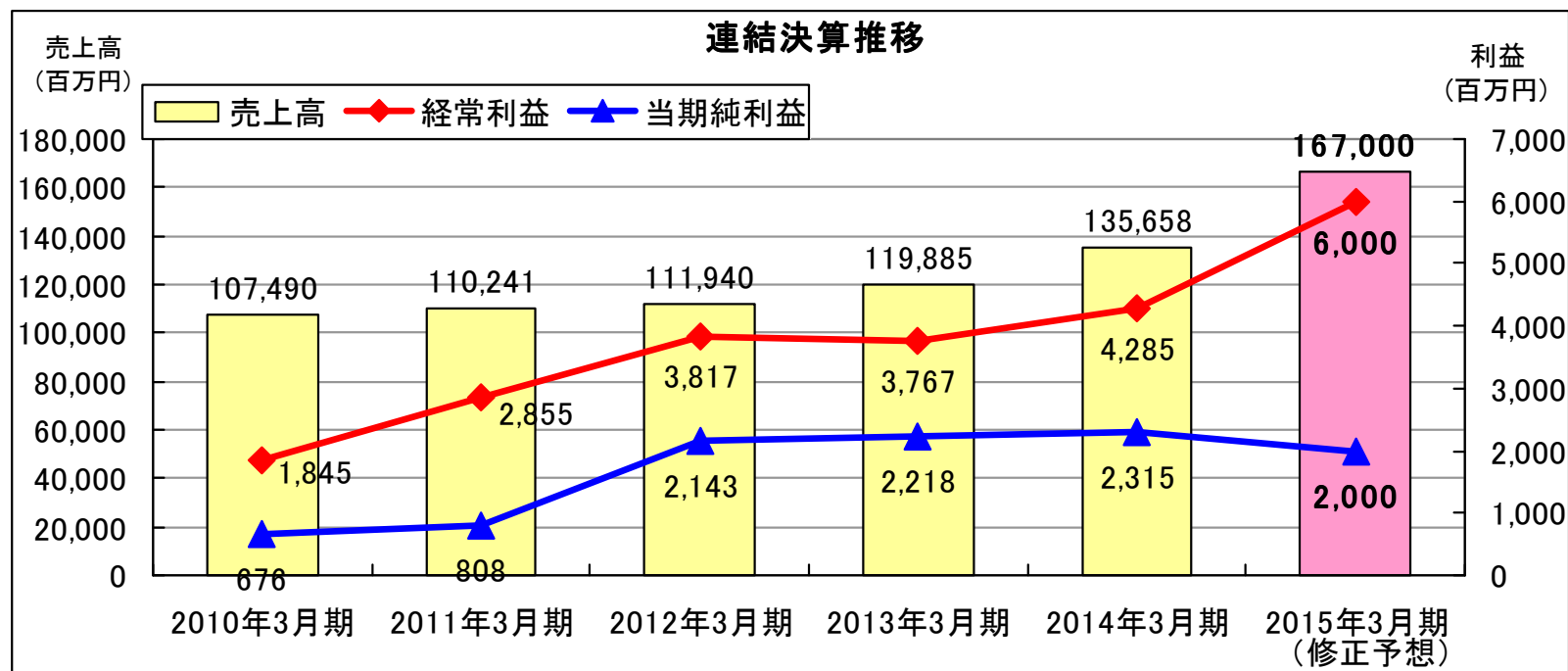
重要な子会社の状況

名称	資本金	持株比率	主要な事業内容
大和蔵酒造 株式会社	10,000千円	100.0%	酒類・食料品の製造 及び販売
やまや商流 株式会社	38,000千円	100.0%	酒類・食料品等の卸売
やまや関西 株式会社	45,000千円	100.0%	酒類・食料品・雑貨等の 小売
やまや北陸 株式会社	10,000千円	100.0%	酒類・食料品等の小売
チムニー株式会社 (他、子会社3社)	5,772,621千円	52.1%	居酒屋を中心とした外食 事業

連結決算推移

単位(百万円)

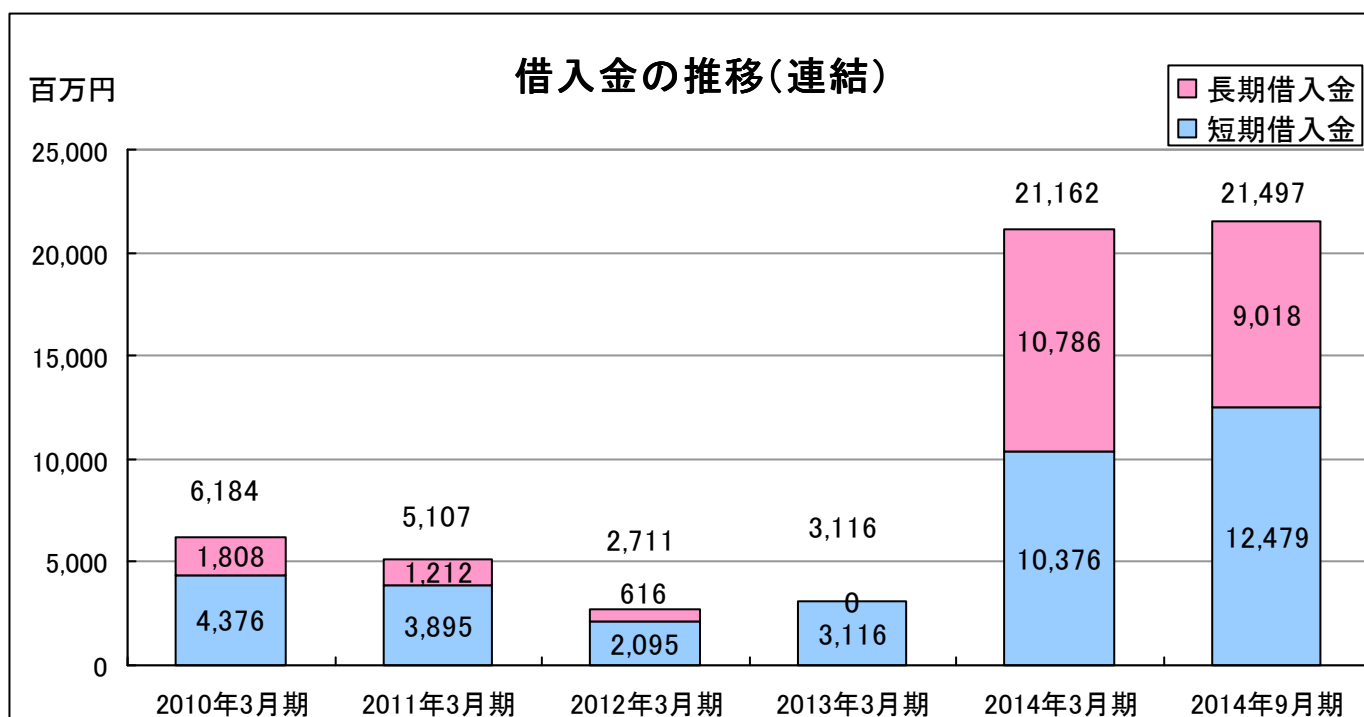
	2010年3月期	2011年3月期	2012年3月期	2013年3月期	2014年3月期	2015年3月期 (修正予想)
売上高	107,490	110,241	111,940	119,885	135,658	167,000
営業利益	1,776	2,754	3,599	3,551	4,200	6,000
経常利益	1,845	2,855	3,817	3,767	4,285	6,000
当期純利益	676	808	2,143	2,218	2,315	2,000



連結 借入金の状況

単位(百万円)

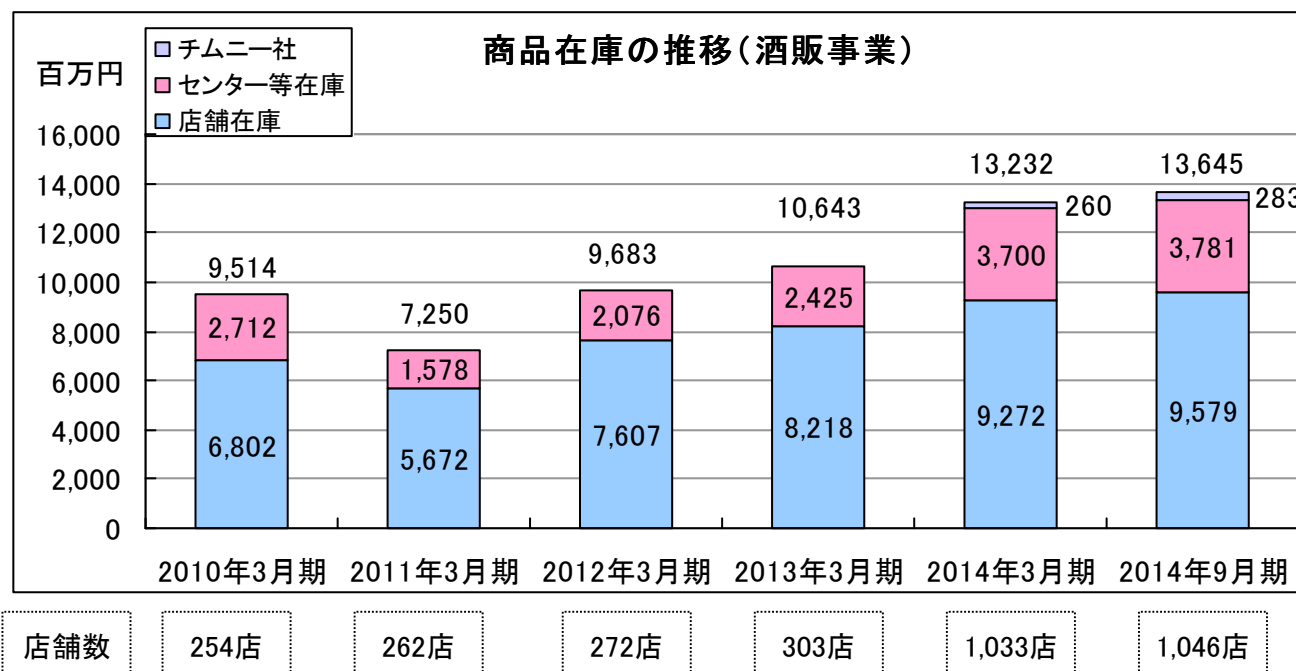
	2010年3月期	2011年3月期	2012年3月期	2013年3月期	2014年3月期	2014年9月期
短期借入金	4,376	3,895	2,095	3,116	10,376	12,479
長期借入金	1,808	1,212	616	0	10,786	9,018
合計	6,184	5,107	2,711	3,116	21,162	21,497



連結 商品在庫の状況

単位(百万円)

	2010年3月期	2011年3月期	2012年3月期	2013年3月期	2014年3月期	2014年9月期
店舗在庫	6,802	5,672	7,607	8,218	9,272	9,579
センター等在庫	2,712	1,578	2,076	2,425	3,700	3,781
チムニー社	-	-	-	-	260	283
合計	9,514	7,250	9,683	10,643	13,232	13,645
店舗数	254店	262店	272店	303店	1,033店	1,046店



E.O.F

【本資料に関する注意事項】

本資料は、本年11月11日に発表しました「平成27年3月期 第2四半期決算短信」の参考資料として、平成26年9月期の業績動向を補足説明することを目的として作成したものです。本資料に掲載されている株式会社やまや及び連結の業績見込み、計画、事業展開等に関しましては、本資料の発表日現在において入手可能な情報に基づき作成したものであり、事業等のリスクや不確実な要因によっては、大きく変化する可能性があります。実際の業績は、今後、様々な要因によって予想数値と異なる場合があります。

また、本資料は、投資勧誘を目的として作成したものではありません。投資に関する決定は、利用者ご自身の判断に基づいて行っていただきますよう、お願い申し上げます。

第2部：2014年度第2四半期実績（酒販事業）

2014年度第2四半期実績(酒販事業)

●2014年度第2四半期実績(酒販事業)

- 売上高 567.0億円(前年同期比 Δ 7.8%)
- 営業利益 5.3億円(前年同期比 Δ 61.7%)

単位(百万円)

項目	2013年 第2四半期 累計実績	構成比	2014年 第2四半期 累計実績	構成比	前期比
売上高	61,507	-	56,700	-	92.2%
売上総利益	10,493	17.0%	9,707	17.1%	92.5%
販管費	9,089	14.8%	9,169	16.2%	100.9%
営業利益	1,404	2.3%	538	0.9%	38.3%

2014年度第2四半期 主要数値の内容(酒販事業)

■ 売上高567.0億円(前年同期比△7.8%)

- ・既存店 △49.5億円(前年同期比△8.5%)
- ・全店 △39.8億円(前年同期比△6.8%)
- ・酒販計 △48.0億円(前年同期比△7.8%)
(酒販計には卸売等の売上を含みます)

3月度の駆け込み需要による増加が+22.8億円、これに対して、4~5月の減少が△21.9億円と、ほぼ3月度の増加と同額の減少をしていることから、駆け込み需要の反動減は4~5月にかけて発生したと考えております。また、6~9月の減少△26.1億円については、増税・天候不順による消費低迷分と考えております。
※数値はいずれも前年同月に対する増減です。

■ 売上総利益率17.1%(前年同期比+0.1%)

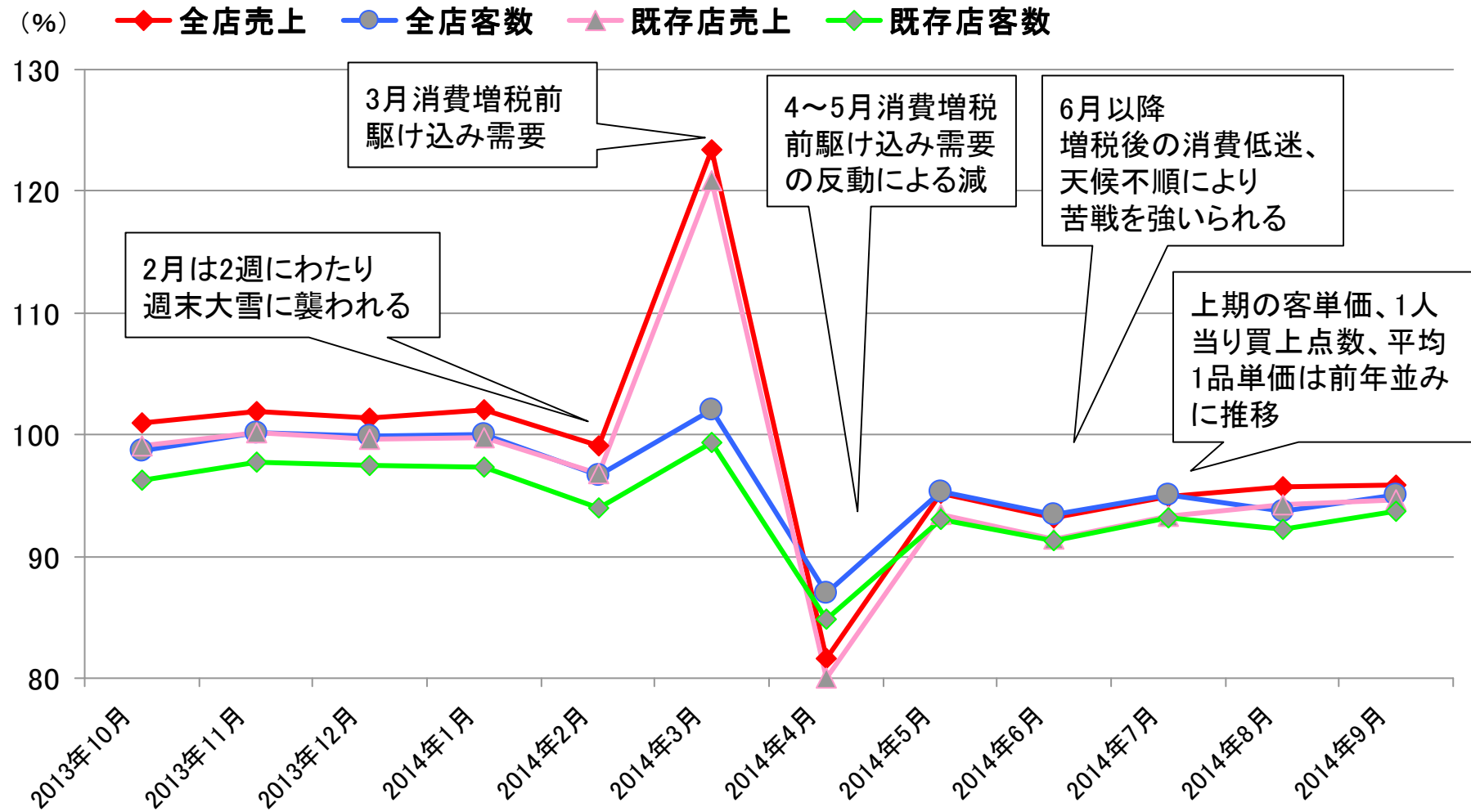
- ・改装、新規商品の投入等による既存店の活性化、実地棚卸の精度アップ及び商品廃棄ロス削減への取り組みにより、売上総利益率は+0.1%改善しました

■ 営業利益率0.9%(前年同期比△1.4%)

- ・店舗照明の電力消費量削減を目指し、44店舗で照明のLED化を実施し、総額109百万円の修繕費を一括計上しましたが、エネルギーコストの上昇による電気料金の値上はLED効果を上回り、新規出店に伴う設備投資償却額の増加とともに、販管費の上昇をもたらしました。

2014年度第2四半期 酒販事業の業績

既存店売上及び客数前年対比の推移



酒販事業 2015年3月期出退店状況

■ 新規出店

店舗名	所在地	開店月
井戸木店	埼玉県	14年4月
小牧店	愛知県	14年4月
雀宮店	栃木県	14年6月
花巻店	岩手県	14年7月
由利本荘店	秋田県	14年7月
角田店	宮城県	14年7月
豊田大林店	愛知県	14年9月
大名店	福岡県	14年10月
青葉の森公園店	千葉県	14年11月

■ 閉店

店舗名	所在地	閉店月
安倉中店	兵庫県	14年4月
三苦店	福岡県	14年6月
交野店	大阪府	14年7月
飯塚店	福岡県	14年8月
筑後店	福岡県	14年8月

※安倉中店は「楽市」業態、交野店は「スピード」業態
三苦店、飯塚店、筑後店は「びっくり酒店」業態

酒販事業 2015年3月期出店店舗

井戸木店(埼玉県) 2014年4月25日開店



小牧店(愛知県) 2014年4月25日開店



雀宮店(栃木県) 2014年6月20日開店



花巻店(岩手県) 2014年7月11日開店



酒販事業 2015年3月期出店店舗

由利本荘店(秋田県) 2014年7月31日開店 角田店(宮城県) 2014年7月31日開店 豊田大林店(愛知県) 2014年9月11日開店



大名店(福岡県) 2014年10月24日開店

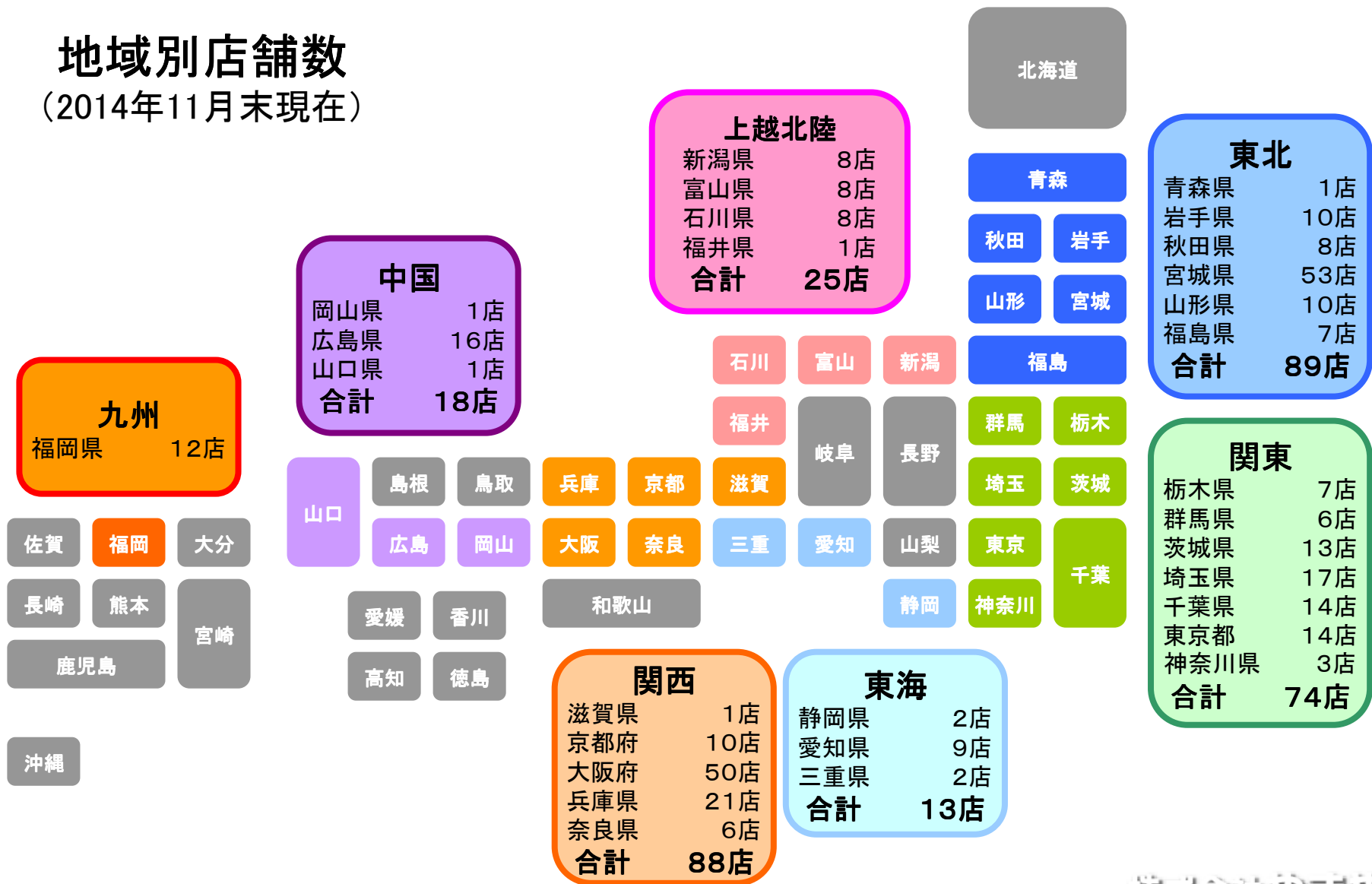


青葉の森公園店(千葉県) 2014年11月20日開店



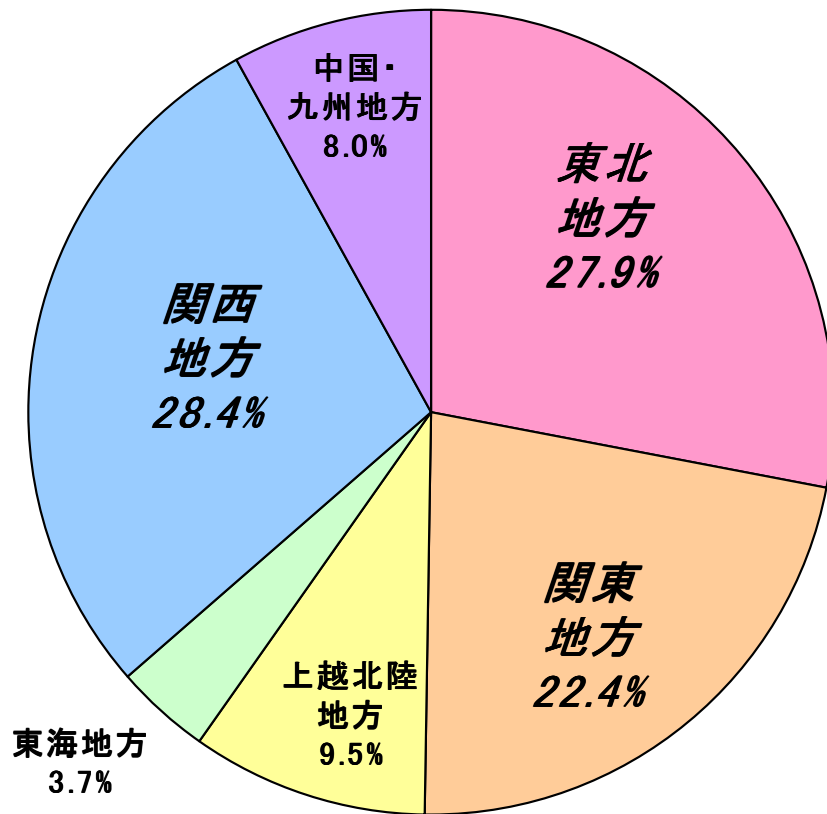
2014年11月末現在 酒販事業地域別店舗数：全国で319店舗

地域別店舗数 (2014年11月末現在)

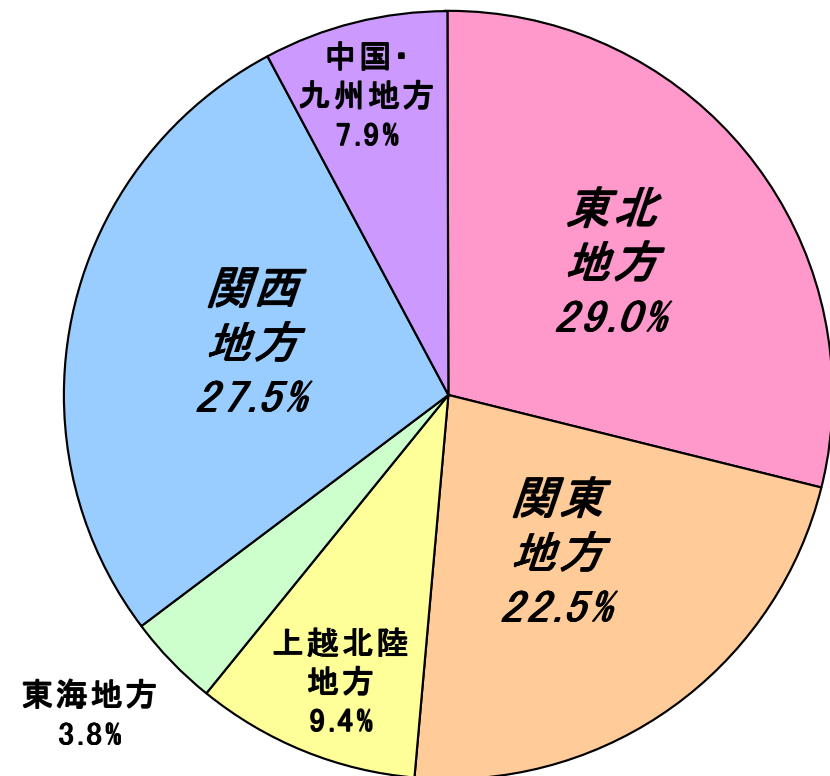


酒販事業 地域別売上高構成比

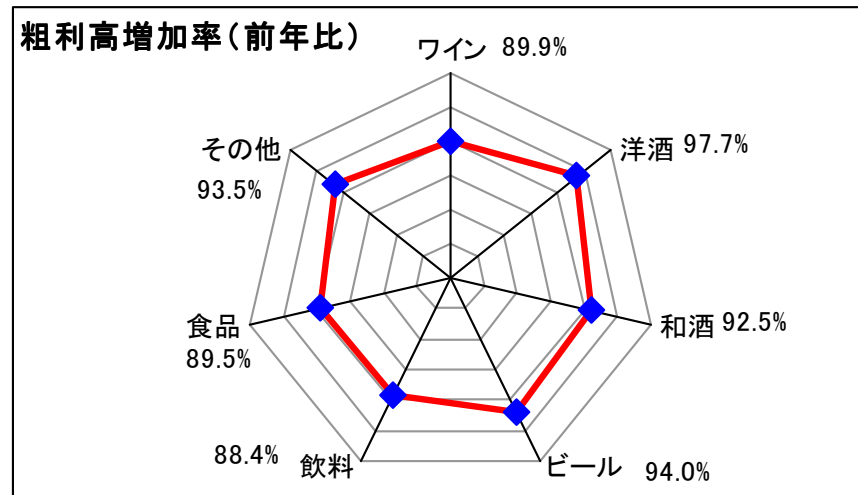
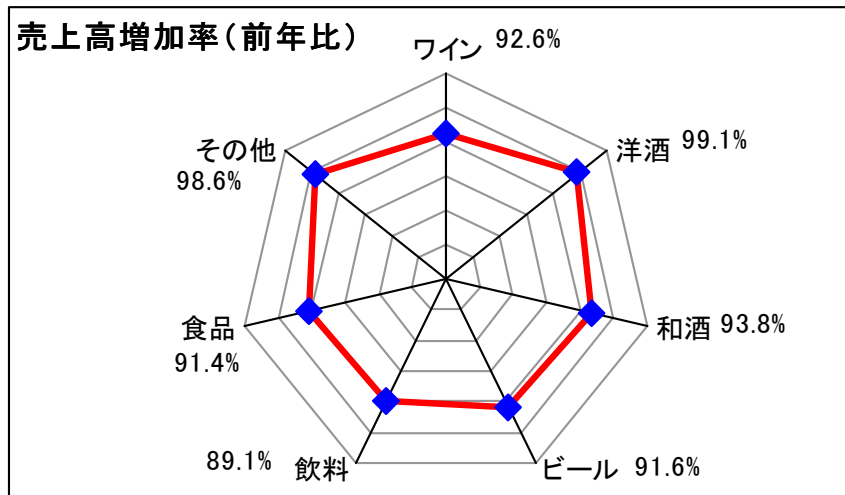
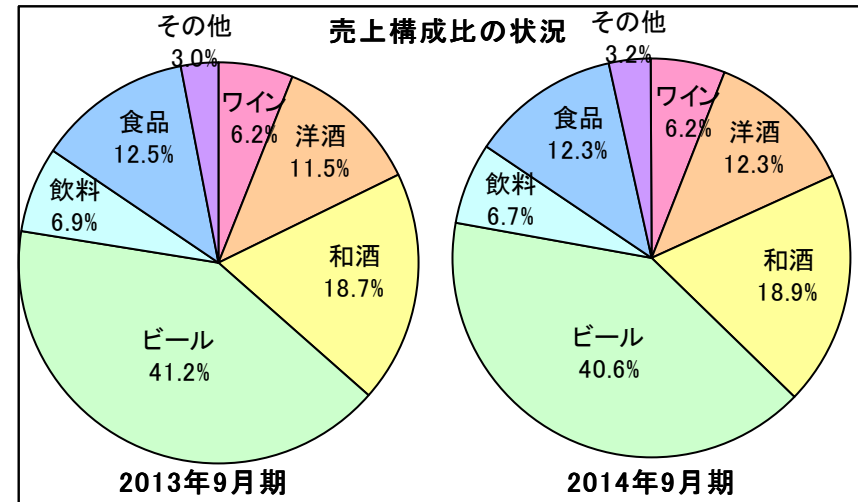
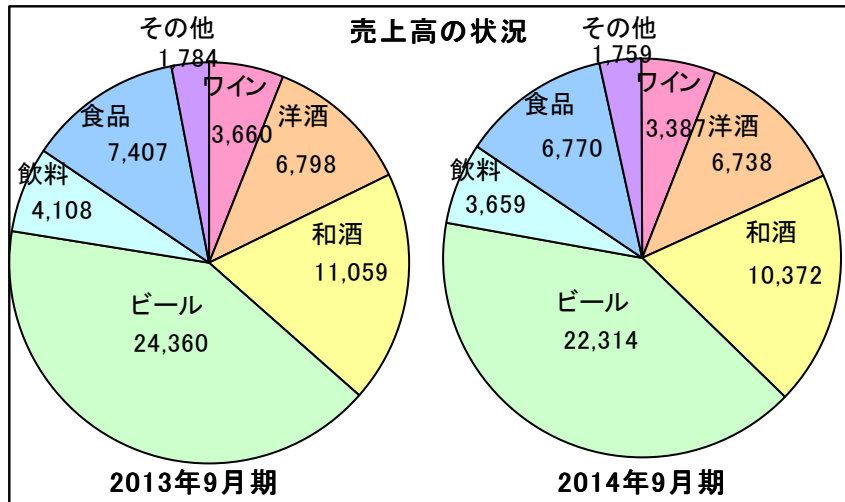
2013年9月期



2014年9月期



酒販事業 商品部門別売上高の状況(店舗)



下期重点取り組み事項

①洋酒の拡販、高価格帯へのシフト

NHKドラマ「マッサン」を火付け役とする「竹鶴」ブームの到来や、英国の「ワールド・ウイスキー・バイブル2015」で、「山崎シェリーカスク2013」が世界最高のウイスキーに選ばれたことなどを契機に、ウイスキーの販売額が急速に伸びてきております。

当社でも、ウイスキーをはじめとする洋酒部門が牽引役となり、下期の売上は回復傾向を示しております。

また、売筋の価格帯が高価格へとシフトし始めており、当社においても、洋酒のさらなる拡販に加え、高価格帯へのシフトを意識した売場作りを実施し、下期の売上回復の起爆剤としたい考えです。



②焼酎センターの活用による本格焼酎の品揃え強化

本年10月1日で稼動1周年を迎えた「焼酎センター」をフル活用してまいります。

焼酎センターは、九州各地区の本格焼酎、奄美大島など離島の黒糖焼酎、沖縄の泡盛などを地域ごとに集荷・在庫し、全国のやまやグループ各店に出荷しております。

焼酎センターが稼動して以来、焼酎の品揃えは安定し、やまやグループならではの焼酎売場が展開できるようになりました。

今後は、さらに品揃えを強化・充実し、他にはまねのできない圧倒的な売場で、お客様の支持を得てまいりたいと考えております。



福岡FDC(2階に焼酎センター)

下期重点取り組み事項

③外国人旅行者向け消費税免税販売の実施

本年10月1日より、改正「外国人旅行者向け消費税免税制度」が運用開始されることとなり、当社においても、外国人旅行者の利用が見込まれる下記21店舗において本制度の認可を取得し、外国人旅行者向けの消費税免税販売を開始いたしました。

11月16日現在、320件の取扱いで675万円の販売実績がありました。平均単価は2万1千円で、通常の客単価(約2,300円)の9倍となっており、購買力の高い外国人旅行者を取り込むことにより、酒販事業の売上拡大を図ってまいります。



消費税免税販売の公式シンボルマーク
当社HPIにおいても該当店舗にシンボルマークを表示しております。
(下は東京都の店舗一覧のイメージ)

消費税免税販売実施店舗(21店舗)

店舗名	所在地
仙台トラストシティ店	宮城県
銀座店	東京都
麹町店	東京都
新宿店	東京都
道玄坂店	東京都
池袋西店	東京都
池袋東店	東京都
赤坂店	東京都
青山1丁目店	東京都
芝大門店	東京都

店舗名	所在地
山下公園店	神奈川県
成田土屋店	千葉県
京都アバンティ店	京都府
烏丸御池店	京都府
御池高瀬川店	京都府
O-CAT店	大阪府
堂島プラザ店	大阪府
長堀橋店	大阪府
立町店	広島県
博多駅東店	福岡県
大名店	福岡県



酒販事業と外食事業のコラボレーション①

チムニー株式会社とのシナジー効果の創出

- BYO(Bring Your Own)
- やまやで購入したワインを、持込料1,000円でチムニーの店舗にお持ち込み頂くシステム
- 5月より、やまや芝大門店と、はなの舞浜松町大門店・龍馬軍鶏農場浜松町大門店の2店舗のコラボレーションで運営開始
- やまやの店舗にある約1,300種から選択でき、ワイン通に好評
- 運営開始後1ヶ月間で、93本の実績があり、従来とは違うお客様層や、チムニーのお客様にご来店いただくシナジー効果が実現
- 7月に広島、8月に大阪、9月に京都、仙台の店舗でも開始。
- 11月には業務店を除く宮城県内全店(51店舗)と仙台市内のチムニー5店舗及び、京都府内全店(10店舗)と京都市内のチムニー3店舗に対象範囲を拡大

ワインガイドブック 料理と相性の良い飲み頃の美味しいワインを推奨

BYOチラシ(宮城県版)

酒販事業と外食事業のコラボレーション②

チムニー株式会社とのシナジー効果の創出

- 山形デスティネーションキャンペーン企画(6/14~9/13)への共同参加
- JRグループと山形県、地元自治体等が連携して開催する山形デスティネーションキャンペーンに参加
- チムニーと共同して、山形県産材の地産地消、地産外消の推進(やまや)
 - ①6/1~6/30、「TRANヴェール」(JR東日本の車内誌)6月号に広告掲載
 - ②6/6~7/31、JR東日本管轄地域にあるグループ店舗160店舗にて、山形県産材の特設売場を設置、各店にポスター・のぼり等設置
 - ③6/14~9/13、山形県、JR東日本のパンフレット等を店舗レジまたはサービスカウンターにて配布
- (チムニー)
 - ①山形県の2店舗で、山形県産食材の特別メニューを展開
 - ②全国のチムニー店舗で「大人の休日倶楽部」会員様向けご優待
 - ③全国で、山形県産酒「出羽桜酒造」の取り扱い
- 幅広いお客様層に山形県の産物をご賞味いただくことができました
- 好評を博して次なるJRとの展開への足がかりとなりました



TRANヴェール広告(6/1~30)
JR東日本の各新幹線社内に延べ60万部を掲載

山形の銘酒
ふるさとが醸す

東光
出羽路
銀嶺白鳥

大人の休日倶楽部
30%OFF

やまや
通販全国宅配

0490-2222-777 022-352-5798
yamaya.jp/shop

株式会社やまや 株式の状況(2014年9月30日現在)

■ 株式の状況

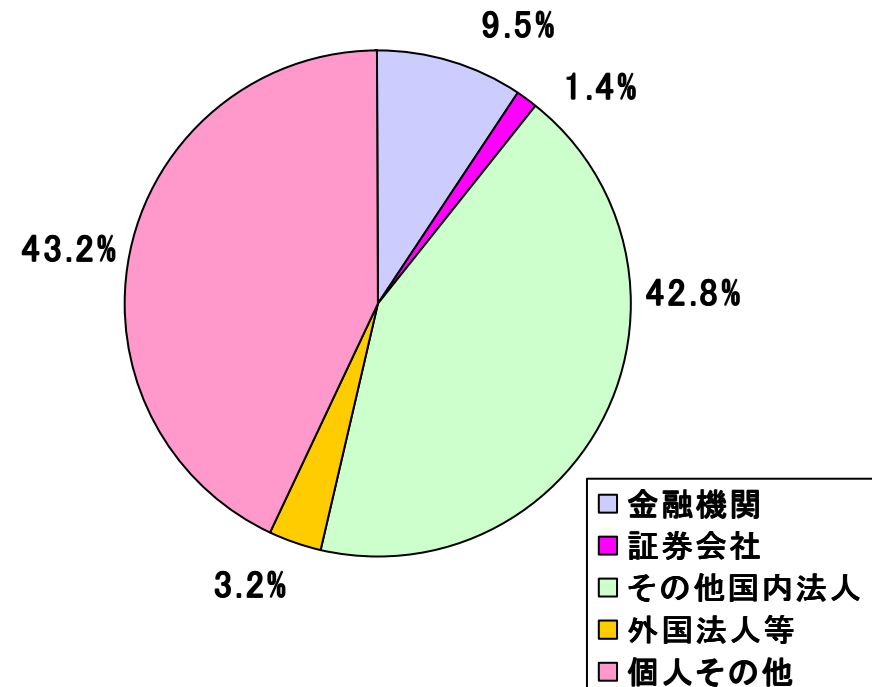
・発行可能株式総数	35,000,000株
・発行済株式総数	10,847,870株
・株主数	4,022名

■ 大株主(上位10名)

株主名	持株数 (株)	持株 比率(%)
山内コンサルタント(株)	2,476,000	22.82
山内英靖	2,169,640	20.00
イオン(株)	2,072,730	19.10
山内浩晶	325,260	2.99
(株)七十七銀行	220,000	2.02
山内英房	197,960	1.82
日本スタートラスト信託銀行 (株)信託口	158,000	1.45
オーエム04エスエスビー クライアントオムニバス	97,612	0.89
日本トラスティ・サービス信託銀行 (株)信託口	92,100	0.84
山内一枝	85,800	0.79

■ 所有者別株主分布状況

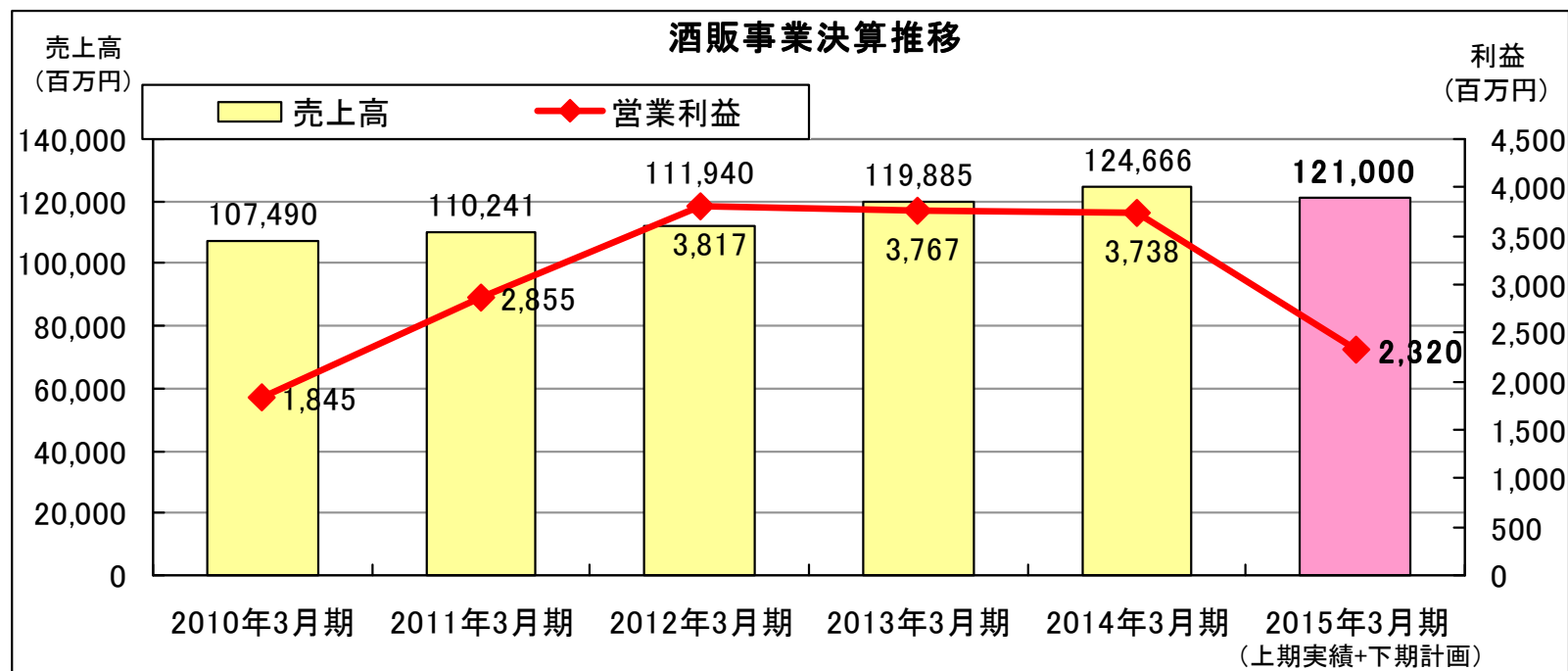
金融機関	1,030,100株
証券会社	147,595株
その他国内法人	4,642,344株
外国法人等	343,125株
個人その他	4,684,706株
合計	10,847,870株



酒販事業 決算推移

単位(百万円)

	2010年3月期	2011年3月期	2012年3月期	2013年3月期	2014年3月期	2015年3月期 (上期実績+下期 計画の合計)
売上高	107,490	110,241	111,940	119,885	124,666	121,000
営業利益	1,776	2,754	3,599	3,551	3,572	2,320



2014年度第2四半期 バランスシート(酒販事業)

- 総資産512.2億円 (前期末比△22.3億円)
- 負債288.2億円 (前期末比△24.6億円)
- 純資産223.9億円 (前期末比+2.2億円)

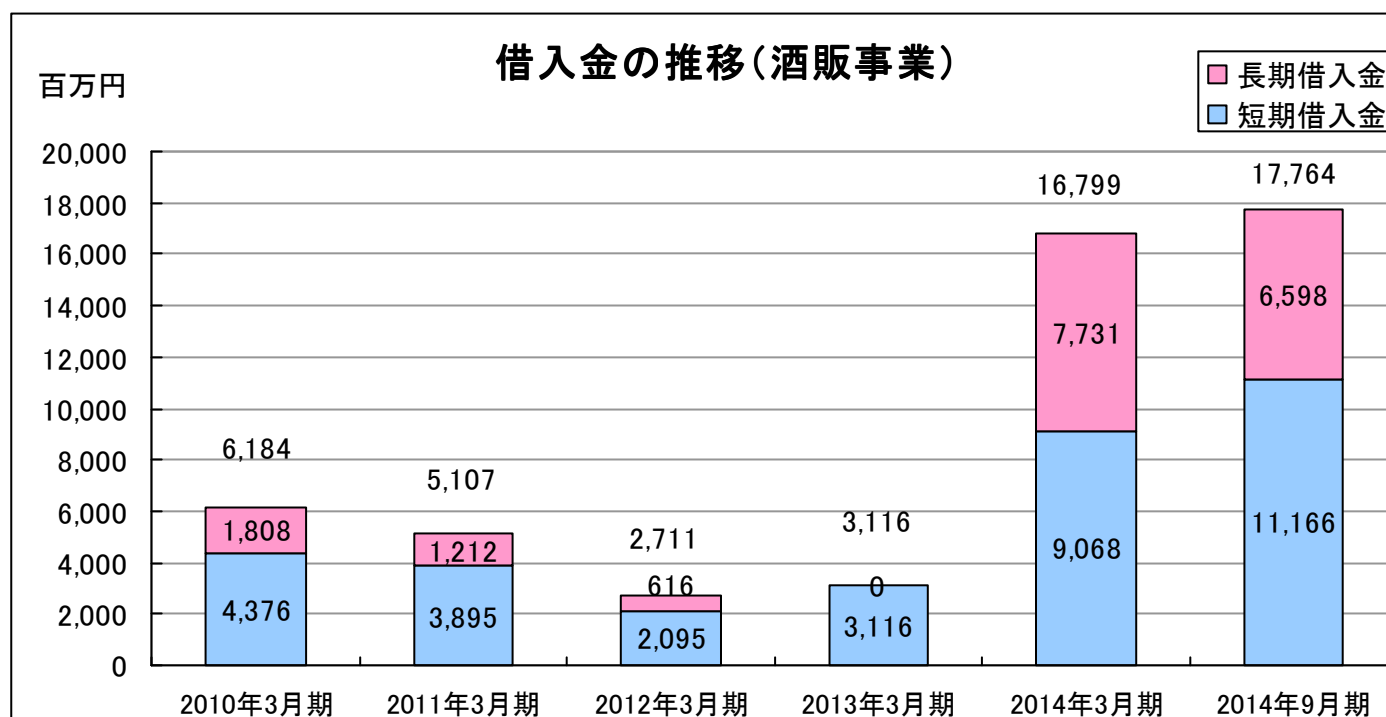
単位(百万円)

	2014年3月末	2014年第2四半期末	前期末比
流動資産	20,469	18,407	△2,061
固定資産	32,991	32,813	△177
流動負債	22,194	20,842	△1,352
固定負債	9,103	7,987	△1,115
純資産	22,162	22,391	+228
総資産	53,460	51,220	△2,239

酒販事業 借入金の状況

単位(百万円)

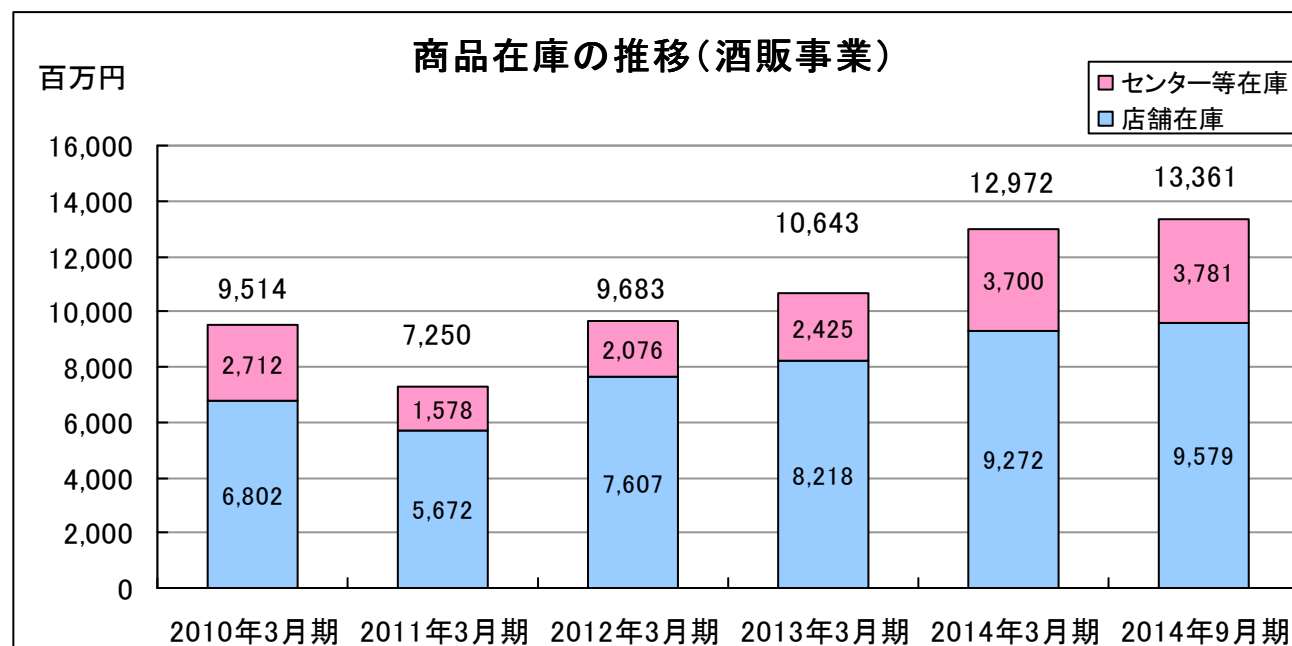
	2010年3月期	2011年3月期	2012年3月期	2013年3月期	2014年3月期	2014年9月期
短期借入金	4,376	3,895	2,095	3,116	9,068	11,166
長期借入金	1,808	1,212	616	0	7,731	6,598
合計	6,184	5,107	2,711	3,116	16,799	17,764



酒販事業 商品在庫の状況

単位(百万円)

	2010年3月期	2011年3月期	2012年3月期	2013年3月期	2014年3月期	2014年9月期
店舗在庫	6,802	5,672	7,607	8,218	9,272	9,579
センター等在庫	2,712	1,578	2,076	2,425	3,700	3,781
合計	9,514	7,250	9,683	10,643	12,972	13,361
店舗数	254店	262店	272店	303店	312店	317店



店舗数

254店

262店

272店

303店

312店

317店

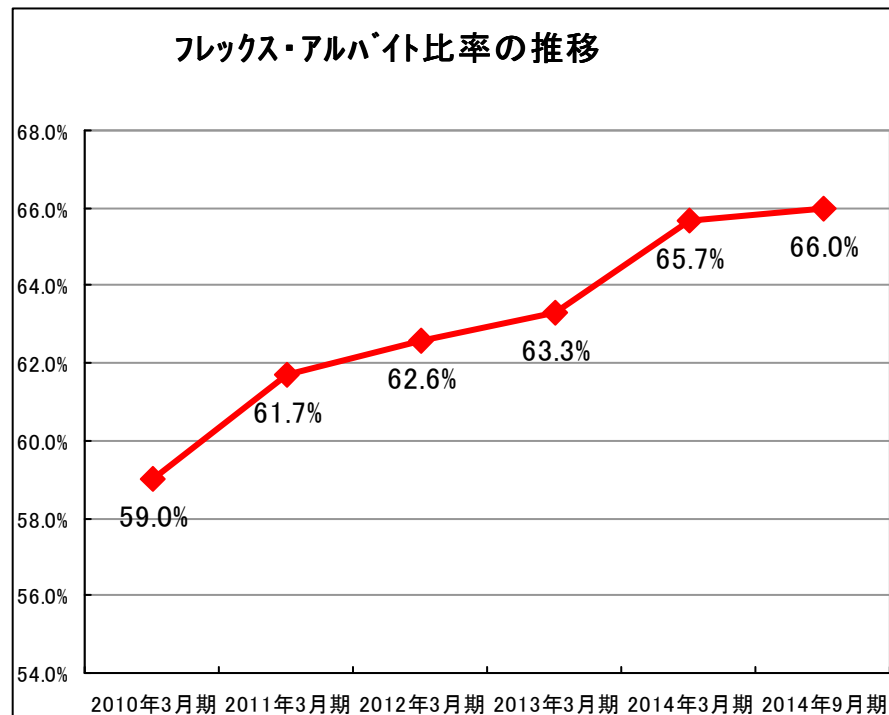
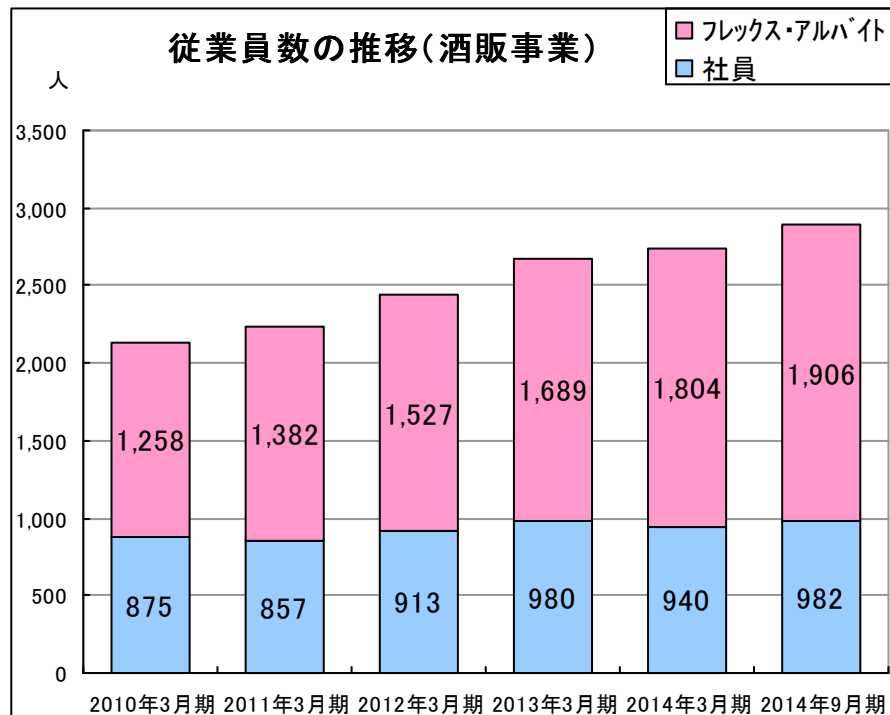
酒販事業 従業員の状況

●従業員数・フレックスアルバイト比率の推移

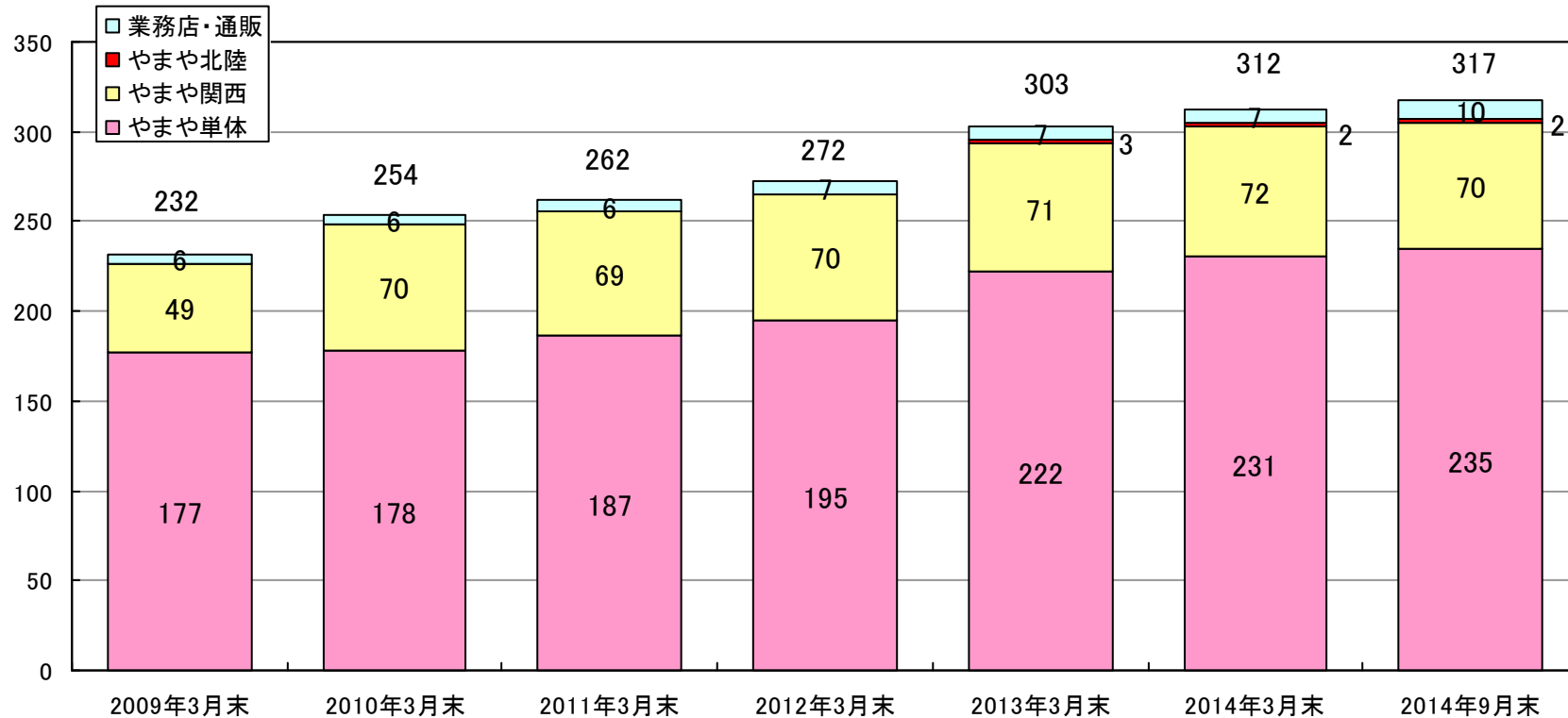
単位(人)

	2010年3月期	2011年3月期	2012年3月期	2013年3月期	2014年3月期	2014年9月期
社員	875	857	913	980	940	982
フレックス・アルバイト	1,258	1,382	1,527	1,689	1,804	1,906
フレックス・アルバイト 比率	59.0%	61.7%	62.6%	63.3%	65.7%	66.0%

※フレックス・アルバイトは期中の8時間換算の平均人員を採っています。



酒販事業 店舗数推移(運営会社別)



	2009年3月末	2010年3月末	2011年3月末	2012年3月末	2013年3月末	2014年3月末	2014年9月末
やまや単体	177	178	187	195	222	231	235
やまや関西	49	70	69	70	71	72	70
やまや北陸					3	2	2
業務店・通販	6	6	6	7	7	7	10
合計	232	254	262	272	303	312	317

E.O.F

【本資料に関する注意事項】

本資料は、本年11月11日に発表しました「平成27年3月期 第2四半期決算短信」の参考資料として、平成26年9月期の業績動向を補足説明することを目的として作成したものです。本資料に掲載されている株式会社やまや及び連結の業績見込み、計画、事業展開等に関しましては、本資料の発表日現在において入手可能な情報に基づき作成したものであり、事業等のリスクや不確実な要因によっては、大きく変化する可能性があります。実際の業績は、今後、様々な要因によって予想数値と異なる場合があります。

また、本資料は、投資勧誘を目的として作成したものではありません。投資に関する決定は、利用者ご自身の判断に基づいて行っていただきますよう、お願い申し上げます。